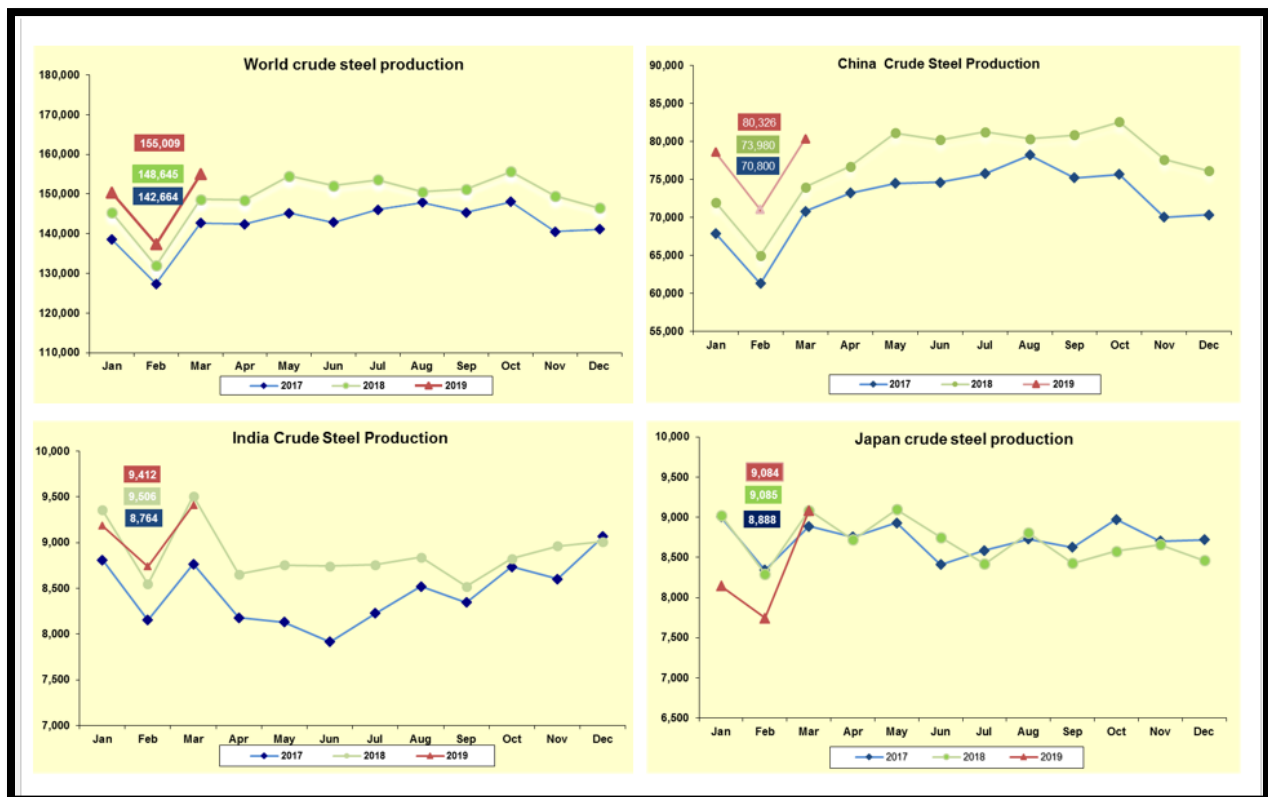


## รายงานสถานการณ์อุตสาหกรรมเหล็กเดือนมีนาคม ปี พ.ศ. 2562

### สรุปสถานการณ์อุตสาหกรรมเหล็กโลก

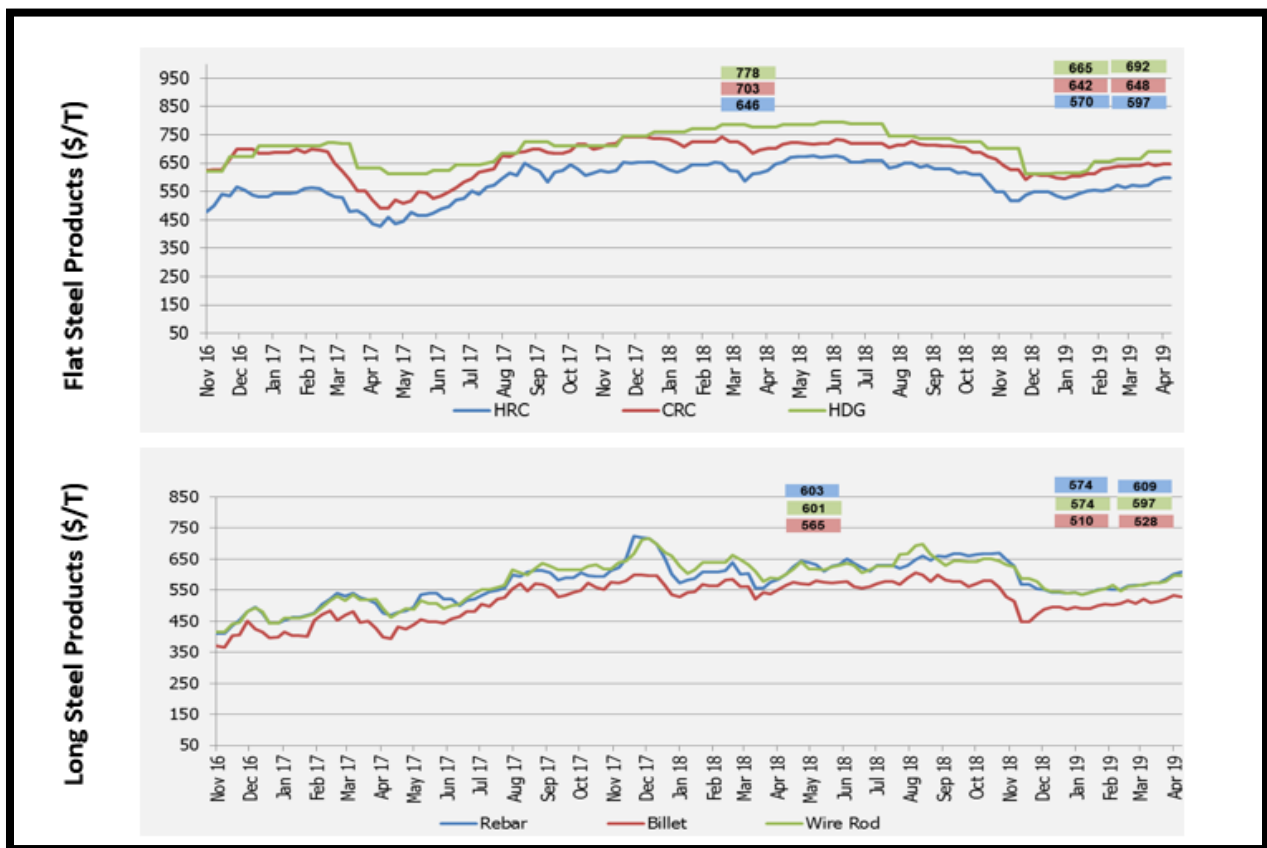
ยอดการผลิตเหล็กดิบของโลกเดือนมีนาคม พ.ศ. 2562 อยู่ที่ 155 ล้านตัน ปรับตัวเพิ่มขึ้นร้อยละ 4.3 เมื่อเทียบกับช่วงเวลาเดียวกันของปีที่ผ่านมา ประเทศจีนผู้ผลิตเหล็กดิบรายใหญ่ที่สุดของโลกมียอดการผลิตเหล็กดิบในเดือนกุมภาพันธ์อยู่ที่ 80 ล้านตัน ปรับตัวเพิ่มขึ้นร้อยละ 8.6 เมื่อเทียบกับช่วงเดียวกันของปีก่อน ส่วนยอดการผลิตเหล็กดิบของประเทศอินเดียอยู่ที่ 9.4 ล้านตัน หดตัวร้อยละ 1 เมื่อเทียบกับช่วงเดียวกันของปีก่อน ในขณะที่ยอดการผลิตเหล็กดิบของประเทศญี่ปุ่น อยู่ที่ 9.1 ล้านตัน ปรับตัวลดลงเล็กน้อยเพียงร้อยละ 0.01 เมื่อเทียบกับช่วงเดียวกันของปีก่อน



ที่มา: World Steel Association

ภาพรวมราคาเหล็กในประเทศจีนช่วงเหล็กในช่วงสัปดาห์สุดท้ายของเดือนเมษายน พ.ศ. 2562 ผลิตภัณฑ์เหล็กทรงแบนราคาปรับตัวเพิ่มขึ้นทุกผลิตภัณฑ์ เมื่อเทียบกับช่วงเดียวกันของเดือนก่อนหน้า โดยที่ราคาเหล็กแผ่นรีดร้อน (HRC) เหล็กแผ่นรีดเย็น (CRC) และเหล็กแผ่นเคลือบสังกะสีแบบจุ่มร้อน (HDG) ปรับตัวเพิ่มขึ้นร้อยละ 4.8 1.0 และ 4 โดยมีราคาอยู่ที่ 597 648 และ 692 ดอลลาร์สหรัฐฯ ต่อตัน ตามลำดับ ขณะที่ผลิตภัณฑ์เหล็กทรงยาวราคาปรับตัวเพิ่มขึ้นทุกผลิตภัณฑ์เช่นกัน โดยที่ราคาของเหล็กเส้น (Rebar) บิลเล็ต (Billet) และเหล็กลวด (Wire rod) ปรับตัวเพิ่มขึ้นร้อยละ 6.1 3.5 และ 0.4 เมื่อเทียบกับช่วงเดียวกันของเดือนก่อนหน้า โดยมีราคาอยู่ที่ 609 528 และ 597 ดอลลาร์สหรัฐฯ ต่อตัน ตามลำดับ

กราฟแสดงราคาผลิตภัณฑ์เหล็กของจีนในช่วงสัปดาห์สุดท้ายของเดือนเมษายน 2562

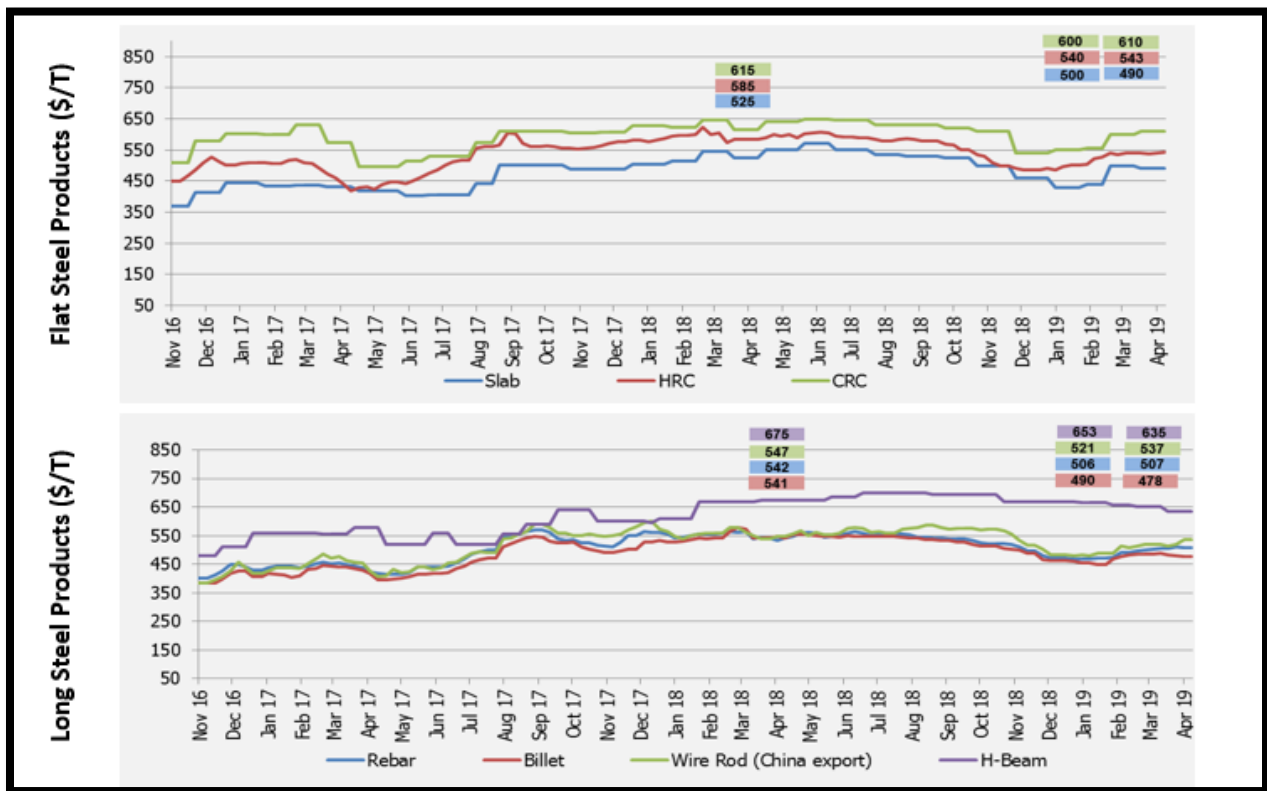


ที่มา: Steel Business Briefing

สำหรับราคาผลิตภัณฑ์เหล็กในเอเชียช่วงสัปดาห์สุดท้ายของเดือนเมษายน พ.ศ. 2562 ราคาผลิตภัณฑ์เหล็กทรงแบนราคาได้มีการเปลี่ยนแปลง เมื่อเทียบกับช่วงเดียวกันของเดือนก่อนหน้า โดยที่ราคาเหล็กแผ่นหนา (slab) ปรับลดลงร้อยละ 1.7 โดยมีราคาอยู่ที่ประมาณ 490 ดอลลาร์สหรัฐฯ ต่อตัน ในขณะที่ราคาเหล็กแผ่นรีดร้อนชนิดม้วน (HRC) และเหล็กแผ่นรีดเย็นชนิดม้วน (CRC) ปรับตัวเพิ่มขึ้นร้อยละ 0.6 และ 1.7 โดยมีราคาอยู่ที่

543 และ 610 ดอลลาร์สหรัฐฯ ต่อตัน ตามลำดับ สำหรับราคาผลิตภัณฑ์เหล็กทรงยาว ราคาเหล็กเส้น (Rebar) และเหล็กทวด (Wire rod) ปรับเพิ่มขึ้นร้อยละ 0.2 และ 3.1 เมื่อเทียบกับช่วงเดียวกันของเดือนก่อนหน้า โดยมีราคาอยู่ที่ 507 และ 537 ดอลลาร์สหรัฐฯ ต่อตัน ตามลำดับ ในขณะที่ราคาบิลเล็ต (Billet) และ ราคาเหล็กเอช บีเอ็ม (H-Beam) ปรับตัวลดลงร้อยละ 2.4 และ 2.7 เมื่อเทียบกับช่วงเดียวกันของเดือนก่อนหน้า โดยมีราคาอยู่ที่ 478 และ 635 ดอลลาร์สหรัฐฯ ต่อตัน ตามลำดับ

กราฟแสดงราคาผลิตภัณฑ์เหล็กในเอเชียในช่วงสัปดาห์สุดท้ายของเดือนเมษายน 2562



ที่มา: Steel Business Briefing

ความเคลื่อนไหวของราคาวัตถุดิบในช่วงสัปดาห์สุดท้ายของเดือนเมษายน 2562 ราคาวัตถุดิบอย่างเศษเหล็ก (Scrap) และสินแร่เหล็ก (Iron Ore) ราคามีการปรับตัวเพิ่มขึ้นร้อยละ 0.7 และ 4.5 เมื่อเทียบกับช่วงเดียวกันของเดือนก่อนหน้า มีราคาอยู่ที่ 348 และ 122 ดอลลาร์สหรัฐฯ ต่อตัน ตามลำดับ สำหรับราคาถ่านหิน (Hard Coking Coal) ปรับตัวลดลง ร้อยละ 2.9 เมื่อเทียบกับช่วงเดียวกันของเดือนก่อนหน้า โดยมีราคาอยู่ที่ 204 ดอลลาร์สหรัฐฯ ต่อตัน ตามลำดับ



### สรุปสถานการณ์อุตสาหกรรมเหล็กไทย

ยอดการผลิตเหล็กสำเร็จรูปของไทยเดือนมีนาคม พ.ศ. 2562 อยู่ที่ 629,051 ตัน ปรับตัวลดลงร้อยละ 5.7 เมื่อเทียบกับช่วงเวลาเดียวกันของปีที่ผ่านมา จำแนกเป็นการผลิตเหล็กทรงยาว อยู่ที่ 388,109 ตัน ปรับตัวเพิ่มขึ้นร้อยละ 1.2 เมื่อเทียบกับช่วงเวลาเดียวกันของปีที่ผ่านมา และการผลิตเหล็กทรงแบน อยู่ที่ 240,942 ตัน ลดลงร้อยละ 15 เมื่อเทียบกับช่วงเวลาเดียวกันของปีที่ผ่านมา โดยผลิตภัณฑ์เหล็กมีการผลิตลดลงในเกือบทุกผลิตภัณฑ์ มีเพียงเหล็กเส้นและเหล็กโครงสร้างรูปพรรณรีดร้อน (Bar & HR section) เหล็กแผ่นหนารีดร้อน (HR Plate) และเหล็กเคลือบชนิดอื่นๆ (Other coated steel) ที่มีการผลิตขยายตัว อยู่ที่ร้อยละ 5 46.4 และ 23.2 เมื่อเทียบกับช่วงเดียวกันของปีก่อน ตามลำดับ

ยอดการบริโภคเหล็กสำเร็จรูปของไทยเดือนมีนาคม พ.ศ. 2562 อยู่ที่ 1.38 ล้านตัน ปรับตัวลดลง เมื่อเทียบกับช่วงเวลาเดียวกันของปีที่ผ่านมา ร้อยละ 6.8 จำแนกเป็นการบริโภคผลิตภัณฑ์เหล็กทรงยาวอยู่ที่ 516,728 ตัน ลดลงร้อยละ 3 เมื่อเทียบกับช่วงเวลาเดียวกันของปีก่อน และการบริโภคผลิตภัณฑ์เหล็กทรงแบนอยู่ที่ 859,485 ตัน ลดลงร้อยละ 8.9 เมื่อเทียบกับช่วงเวลาเดียวกันของปีก่อน โดยผลิตภัณฑ์เหล็กที่มีการบริโภคลดลงในเดือนมีนาคมได้แก่ เหล็กลวด (Wire rod) และเหล็กแผ่นรีดร้อน (HR sheet) เหล็กแผ่นรีดเย็น (CR sheet) และเหล็กแผ่นเคลือบดีบุก (Tin plates) โดยปรับลดลง ร้อยละ 11.9 22.0 10.9 และ 17.7 เมื่อเทียบกับช่วงเดียวกันของปีก่อนตามลำดับ

การนำเข้าสินค้าเหล็กทั้งหมดของไทยเดือนมีนาคม พ.ศ. 2562 อยู่ที่ 1.3 ล้านตันปรับลดลงร้อยละ 9.1 เมื่อเทียบกับช่วงเวลาเดียวกันของปีที่ผ่านมา จำแนกเป็น (1) การนำเข้าวัตถุดิบ 560,00 ตัน ปรับตัวลดลงร้อยละ 63.3 เมื่อเทียบกับช่วงเวลาเดียวกันของปีก่อน (2) การนำเข้าผลิตภัณฑ์เหล็กสำเร็จรูปอยู่ที่ 347,503 ตัน ปรับตัวเพิ่มขึ้นร้อยละ 12 เมื่อเทียบกับช่วงเวลาเดียวกันของปีก่อน และ (3) การนำเข้าผลิตภัณฑ์เหล็กสำเร็จรูป 901,472 ตัน ปรับตัวลดลง ร้อยละ 7.3 เมื่อเทียบกับช่วงเวลาเดียวกันของปีก่อน โดยการนำเข้าผลิตภัณฑ์เหล็กทรงยาว อยู่ที่ 224,554 ตัน ปรับตัวลดลงร้อยละ 4.4 และการนำเข้าผลิตภัณฑ์เหล็กทรงแบน อยู่ที่ 676,918 ตัน ปรับตัวลดลงร้อยละ 8.3 เมื่อเทียบกับช่วงเวลาเดียวกันของปีก่อน โดยผลิตภัณฑ์ที่มีปริมาณการนำเข้ามากที่สุดได้แก่ เหล็กแผ่นรีดร้อน (HR sheet) เหล็กแผ่นรีดเย็น (CR sheet) และเหล็กแผ่นเคลือบสังกะสีแบบจุ่มร้อน (HDG)

การส่งออกผลิตภัณฑ์เหล็กเดือนมีนาคม พ.ศ. 2562 อยู่ที่ 219,000 ตัน ลดลงร้อยละ 13.8 เมื่อเทียบกับช่วงเวลาเดียวกันของปีก่อน จำแนกเป็น (1) การส่งออกวัตถุดิบ 52,618 ตัน ปรับตัวลดลงร้อยละ 33.9 เมื่อเทียบกับช่วงเวลาเดียวกันกับปีก่อน (2) การส่งออกผลิตภัณฑ์สำเร็จรูป 11,820 ตัน ปรับตัวเพิ่มร้อยละ 15 เมื่อเทียบกับช่วงเวลาเดียวกันของปีก่อน (3) การส่งออกผลิตภัณฑ์เหล็กสำเร็จรูป อยู่ที่ 154,310 ตัน ปรับลดลงร้อยละ 5.8 เมื่อเทียบกับช่วงเวลาเดียวกันของปีก่อน การส่งออกผลิตภัณฑ์ทรงยาวอยู่ที่ 95,935 ตัน เพิ่มขึ้นร้อยละ 11.5 เมื่อเทียบกับช่วงเวลาเดียวกันกับปีก่อน และการส่งออกผลิตภัณฑ์ทรงแบน อยู่ที่ 58,375 ตัน ลดลงร้อยละ 24.9

ผลิตภัณฑ์ที่มีการส่งออกมากที่สุด ได้แก่ เหล็กโครงสร้างรูปพรรณรีดร้อน (HR Section) เหล็กเส้น (bar) และ ท่อ มีตะเข็บ (Welded pipe)

### Total Apparent Finished Steel Consumption (unit in tonne)

Mar 19		Production	Import	%y-o-y change	Export	%y-o-y change	Consumption	%y-o-y change	
Total Apparent Finished Steel Consumption		629,051	901,472	-7.3%	154,310	-5.8%	1,376,213	-6.8%	
Long Product Finished Steel Consumption		388,109	224,554	-4.4%	95,935	11.5%	516,728	-3.0%	
Long Product	Bar	Carbon steel	325,789	23,823	34.7%	27,385	77.6%	332,022	3.6%
		Stainless steel		369	-10.9%	235	76.7%		
		Alloy steel		38,815	3.7%	1,223	-31.0%		
	HR section	Carbon steel		3,243	-37.8%	31,357	-6.8%		
		Stainless steel		166	-24.5%	1	-		
		Alloy steel		18	-91.6%	-	-		
	Wire rod	Carbon steel	62,320	38,149	35.4%	1,532	-70.1%	170,348	-11.9%
		Stainless steel		3,712	-24.8%	5	-54.5%		
		Alloy steel		68,118	-26.2%	414	43.3%		
	Cold-drawn bar			6,354	-56.3%	1,933	-33.0%		
	Steel wire			21,677	22.5%	15,701	-21.5%		
	Seamless pipe			20,110	25.3%	16,149	139.2%		
Flat Product Finished Steel Consumption		240,942	676,918	-8.3%	58,375	-24.9%	859,485	-8.9%	
Flat Product	HR plate	Carbon steel	13,747	13,664	-4.4%	731	-95.6%	41,721	181.5%
		Stainless steel		888	21.8%	3	-97.2%		
		Alloy steel		14,237	100.9%	81	285.7%		
	HR sheet	Carbon steel	227,195	92,345	-44.5%	345	40.2%	485,817	-22.0%
		Carbon steel P&O		86,041	6.5%	11	-15.4%		
		Stainless steel		18,815	-12.2%	135	-32.2%		
		Alloy steel		61,921	-22.9%	9	-62.5%		
	CR sheet	Carbon steel	150,983	88,402	-1.8%	2,681	-68.7%	275,885	-10.9%
		Stainless steel		14,071	13.3%	8,444	-4.3%		
		Alloy steel		34,890	18.0%	1,336	-7.2%		
	Coated	Galv.sheet (HDG)	104,692	112,730	28.4%	6,937	2.6%	219,504	10.3%
		Galv.sheet (EG)		10,158	16.2%	1,139	12.4%		
		Tin plate	7,112	24,317	0.5%	603	176.6%	30,826	-17.7%
		Tin free	9,989	16,107	73.0%	22	633.3%	26,074	22.9%
		Other coated steel	31,608	64,786	0.7%	4,273	-0.4%	92,121	7.5%
	Cold-formed section			1,147	-72.5%	915	-5.9%		
	Welded pipe			22,399	-38.4%	30,710	7.7%		

Remark : Apparent Steel Production accounted only hot-rolled steel product  
Remark : **highlighted figures** are estimated.

### Apparent Crude Steel Consumption (unit in tonne)

Mar 19		Production	Import	%y-o-y change	Export	%y-o-y change	Consumption	y-o-y change
Apparent Crude Steel Consumption		223,165	347,503	12.0%	11,820	15.0%	558,848	-21.3%
Ingot	Carbon Steel		-	-	-	-		
	Stainless steel		-	-	-	-		
	Alloy steel		-	-	-	-		
Semi Product	Billet	223,165	79,492	-1.3%	9	-	558,848	-21.3%
	Slab		83,999	-41.2%	5	-75.0%		
	Billet/Slab C >= 0.25%		148,133	137.0%	11,511	15.7%		
	Other Semi		35,879	48.0%	295	-3.3%		

ที่มา: สถาบันเหล็กและเหล็กกล้าแห่งประเทศไทย

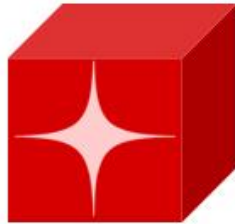


ตารางสรุปปริมาณการนำเข้าและส่งออกผลิตภัณฑ์เหล็กของไทยเดือนมีนาคม พ.ศ. 2562

Iron and Steel Institute of Thailand Summary of Import to and Export from Thailand, group by product class, Period: March 2019								
Product Class / Description	Import (Exchange rate = THB/USD)				Export (Exchange rate = THB/USD)			
	Mar 19			Accumulated YTM Qty (Tonne)	Mar 19			Accumulated YTM Qty (Tonne)
	Qty (Tonne)	Value (THB) Note: CIF	Avg. price (THB/Tonne)		Qty (Tonne)	Value (THB) Note: FOB	Avg. price (THB/Tonne)	
100 - Iron Products	4,557	202,110,133	44,347	52,780	4,645	96,949,640	20,872	14,027
110 - Pig Iron	4,557	202,110,133	44,347	52,751	4,533	94,043,327	20,746	13,616
120 - DRI	0	0	0	25	0	15	15,000	0
130 - HBI	0	0	0	5	112	2,906,298	25,982	411
200 - Ferro Alloys	6,834	301,071,303	44,057	22,976	1,019	83,789,863	82,233	2,898
210 - Ferro-chromium	570	21,448,228	37,651	1,745	0	0	0	2
220 - Ferro-manganese	1,516	54,319,333	35,841	4,881	0	23,288	48,016	49
230 - Ferro-silico-manganese	2,008	62,786,626	31,274	6,550	0	0	0	135
240 - Ferro-silicon	2,463	113,408,874	46,044	8,975	993	56,146,741	56,551	2,650
250 - Other	278	49,108,242	176,760	825	26	27,619,834	1,079,490	62
300 - Crude Steel Products	347,503	4,843,159,334	13,937	1,055,554	11,820	399,737,427	33,818	50,654
310 - Ingots	0	23,271	1,163,550	42	0	3,386	47,028	0
311 - Carbon Steel	0	23,271	1,163,550	42	0	3,386	47,028	0
312 - Stainless Steel	0	0	0	0	0	0	0	0
313 - Other (Alloy Steel)	0	0	0	0	0	0	0	0
380 - Semi-Finished Steel	347,503	4,843,136,063	13,937	1,055,512	11,820	399,734,041	33,818	50,654
381 - Billet	79,492	1,073,226,650	13,501	379,526	9	256,260	27,888	38,124
382 - Slab	83,999	1,242,475,228	14,792	342,941	5	141,660	29,823	39
383 - Other (e.g. bloom, beam-blanks)	35,879	485,611,142	13,535	85,630	295	237,120,015	803,432	871
384 - Semi-finished : C <sub>2</sub> = 0.25	148,132	2,041,351,584	13,781	239,331	11,507	161,414,502	14,027	11,596
385 - Other (e.g. stainless, alloy steel)	1	471,459	506,401	8,082	4	801,604	190,089	24
400 - Hot-rolled Steel Products	464,322	11,221,020,798	24,166	1,554,256	63,466	1,190,080,286	18,751	165,596
410 - Rails & Accessories	1,465	109,261,555	74,569	25,759	32	1,878,130	59,154	120
420 - Steel Sheet Piles	701	15,149,387	21,614	4,708	1,126	22,306,322	19,818	2,346
430 - Sections	1,260	48,473,885	38,458	8,213	30,200	579,888,204	19,202	86,485
431 - Carbon Steel	1,077	32,983,694	30,635	7,615	30,199	579,828,204	19,200	86,484
432 - Stainless Steel	166	15,026,210	90,792	524	1	60,000	75,000	1
433 - Other (Alloy Steel)	18	463,981	25,417	77	0	0	0	0
440 - Bars	63,006	1,868,513,841	29,656	187,995	28,843	514,954,420	17,854	66,245
441 - Carbon Steel	23,823	711,139,349	29,852	65,962	27,385	481,494,515	17,583	61,796
442 - Stainless Steel	369	40,411,885	109,652	924	235	4,984,914	21,238	324
443 - Other (Alloy Steel)	38,815	1,116,962,607	28,777	121,110	1,223	28,474,991	23,275	4,123
450 - Wire Rods	109,979	2,631,545,683	23,928	349,633	1,951	45,940,300	23,542	7,464
451 - Carbon Steel	38,149	916,978,308	24,037	96,139	1,532	34,084,677	22,249	6,039
452 - Stainless Steel	3,712	279,670,821	75,342	13,215	5	140,509	26,738	35
453 - Other (Alloy Steel)	68,118	1,434,896,554	21,065	240,279	414	11,715,114	28,284	1,390
470 - Plates (>=3 mm.)	28,789	751,485,689	26,104	114,975	815	8,315,720	10,210	1,080
471 - Carbon Steel	13,664	324,669,480	23,761	43,757	731	4,933,055	6,752	877
472 - Stainless Steel	888	65,883,530	74,234	3,792	3	251,551	78,881	85
473 - Other (Alloy Steel)	14,237	360,932,679	25,352	67,427	81	3,131,114	38,799	118
480 - HR Coils / Sheets (	259,122	5,796,590,758	22,370	862,971	500	16,797,190	33,561	1,857
481 - Carbon Steels	92,345	1,583,769,649	17,151	334,797	345	8,572,702	24,832	1,523
482 - Stainless Steels	18,815	1,029,650,561	54,725	70,892	135	5,186,602	38,304	256
483 - Other (Alloy Steel)	61,921	1,185,982,843	19,153	195,585	9	2,289,999	262,464	36
484 - Carbon Steels P&O	86,041	1,997,187,705	23,212	261,698	11	747,887	67,184	41
500 - Cold-rolled Products	137,363	3,944,653,687	28,717	419,067	12,462	565,620,199	45,387	42,729
510 - Cold-rolled Sheets & Strips	122,817	3,483,913,357	28,367	378,694	12,451	565,225,661	45,396	42,536
511 - Carbon Steels	88,402	1,860,205,367	21,043	275,643	2,681	65,672,705	24,494	16,540
512 - Stainless Steel	14,071	1,104,058,025	78,464	42,635	8,444	474,681,755	56,213	21,933
513 - Other (Alloy Steel)	20,344	519,649,965	25,543	60,416	1,325	24,871,201	18,764	4,062
520 - Cold-rolled Electrical Sheets	14,546	460,740,330	31,674	40,372	11	394,538	35,705	192
600 - Coated Sheets & Strips	228,097	5,992,781,385	26,273	663,849	12,974	398,240,234	30,695	39,289
610 - Galvanized Sheets	122,888	2,833,399,128	23,057	368,054	8,077	208,913,107	25,866	25,396
611 - Hot Dip (CGI)	112,730	2,559,187,697	22,702	335,714	6,937	182,950,772	26,372	22,486
612 - EGI	10,158	274,211,431	26,996	32,339	1,139	25,962,335	22,786	2,909
620 - Tinplates / Tin free	40,424	1,209,564,312	29,922	117,147	625	37,379,473	59,850	1,611
621 - Tinplates	24,317	736,200,091	30,275	71,885	603	34,541,442	57,289	1,579
622 - Tin free	16,107	473,364,221	29,388	45,262	22	2,838,031	131,281	32
630 - Zn-Al	1,963	47,363,202	24,134	6,580	769	20,542,211	26,716	1,929
680 - Color Coated	16,922	659,855,919	38,995	49,859	1,458	54,612,112	37,466	4,579
690 - Others	45,901	1,242,598,824	27,071	122,210	2,046	76,793,331	37,533	5,775
700 - Pipes & Tubes (excl. pipe fittings)	42,510	2,484,136,032	58,437	123,565	46,859	1,553,757,404	33,158	105,099
710 - Seamless	20,110	1,263,204,200	62,814	62,609	16,149	606,482,636	37,555	48,520
720 - Welded	22,399	1,220,931,832	54,507	60,955	30,710	947,274,768	30,846	56,579
800 - Cold-finished & Cold-formed Steels	29,177	1,547,333,899	53,032	90,531	18,549	629,983,600	33,963	47,084
820 - Cold-formed Sections	1,147	51,740,207	45,111	3,959	915	26,965,776	29,472	2,207
830 - Cold Draw n Bars	6,354	558,478,372	87,899	19,175	1,933	82,970,423	42,924	5,786
831 - Carbon Steels	2,244	120,481,579	53,702	6,787	743	23,231,050	31,255	2,780
832 - Stainless Steels	2,075	279,578,524	134,762	6,754	237	22,632,684	95,654	577
833 - Other (Alloy Steel)	2,036	158,418,269	77,826	5,636	953	37,106,689	38,933	2,429
840 - Steel Wires	21,677	937,115,320	43,231	67,398	15,701	520,047,401	33,121	39,090
841 - Carbon Steels	15,014	528,720,588	35,216	46,594	6,556	212,966,332	32,482	20,130
842 - Stainless Steels	793	116,358,141	146,714	2,453	778	102,086,708	131,204	2,080
843 - Other (Alloy Steel)	5,870	292,036,591	49,752	18,351	8,367	204,994,361	24,501	16,880
900 - Iron & Steel Scrap	44,648	525,406,230	11,768	227,219	46,954	889,999,194	18,955	105,265
910 - Carbon Steel	15,851	124,270,389	7,840	103,109	30,820	304,182,805	9,870	67,069
920 - Stainless Steel	7,542	211,912,846	28,096	18,522	14,679	572,098,259	38,974	35,869
930 - Other Alloy Steel	3,205	42,628,632	13,300	9,765	1,023	10,369,255	10,133	1,795
940 - Cast Iron	18,049	146,594,363	8,122	95,699	431	3,348,875	7,763	531
950 - Other (Scrap)	0	0	0	124	0	0	0	0

ที่มา: กรมศุลกากร ประมวลผลโดยสถาบันเหล็กและเหล็กกล้าแห่งประเทศไทย

ข้อมูลในรายงาน สิ่งพิมพ์ และเว็บไซต์ที่ได้จัดทำขึ้นมาจากแหล่งข้อมูลเชื่อถือได้ อย่างไรก็ตาม สถาบันเหล็กและเหล็กกล้าแห่งประเทศไทยไม่รับประกันความถูกต้อง ครบถ้วนและพอเพียงของข้อมูลเหล่านี้ ความเห็นหรือการคาดการณ์ใดๆ ต่อเหตุการณ์ในอนาคตจะแตกต่างจากเหตุการณ์ที่จะเกิดขึ้นจริง นอกจากนี้สถาบันเหล็กและเหล็กกล้าแห่งประเทศไทยขอสงวนสิทธิ์ในการเปลี่ยนแปลงและแก้ไขข้อมูล รวมถึงความเห็นและการประมาณการใดๆ โดยไม่ต้องแจ้งล่วงหน้า



# ศูนย์ข้อมูลเชิงลึก อุตสาหกรรมเหล็กไทย

ติดตามข้อมูลอุตสาหกรรมเหล็กเพิ่มเติมได้ที่



สถาบันเหล็กและเหล็กกล้าแห่งประเทศไทย  
IRON AND STEEL INSTITUTE OF THAILAND

<https://www.isit.or.th>



ศูนย์ข้อมูลเชิงลึกอุตสาหกรรมเหล็กไทย  
IRON & STEEL INTELLIGENCE UNIT

<https://www.iiu.isit.or.th>



ISIT.Thailand



### คำจำกัดความรับผิดชอบ

ข้อมูลในรายงาน สิ่งพิมพ์ และเว็บไซต์ที่ได้จัดทำขึ้นมาจากแหล่งข้อมูลที่เชื่อถือได้ อย่างไรก็ตาม สถาบันเหล็กและเหล็กกล้าแห่งประเทศไทยไม่รับประกันความถูกต้อง ครบถ้วนและพอเพียงของข้อมูลเหล่านี้ ความเห็นหรือการคาดการณ์ใดๆ ต่อเหตุการณ์ในอนาคตอาจแตกต่างจากเหตุการณ์ที่เกิดขึ้นจริง นอกจากนี้สถาบันเหล็กและเหล็กกล้าแห่งประเทศไทยขอสงวนสิทธิ์ในการเปลี่ยนแปลงและแก้ไขข้อมูล รวมถึงความเห็นและการประมาณการใดๆ โดยไม่ต้องแจ้งล่วงหน้า

### Disclaimer

The information in the above report, publication and website has been obtained from sources believed to be reliable. However, Iron & Steel Institute of Thailand does not guarantee the accuracy, adequacy or completeness of the information. Any opinions or forecasts regarding future events may differ from actual events or results. In addition, Iron & Steel Institute of Thailand reserves the right to make changes and corrections to the information, including any opinions or forecasts, at any time without notice.